



Fletcher Hotel

Blauwe bollen aan de A2

De helderblauwe cirkels van het Fletcher Hotel toeren boven het snelwegelandschap uit. Pal aan de A2 ontwierp Benthem Crouwel Architecten een ronde toren als trekker voor de ontwikkeling van Amsterdam Zuidoost. Afhankelijk van de tijd van het jaar en het uur van de dag ervaren voorbijgangers steeds een ander begin van de stad.

Tekst Madelief ter Braak | Beeld Jannes Linders en René van Dongen

De geheel transparante huid en de spouw, die 's nachts gebruikt wordt voor accentverlichting met led's, dragen bij aan de geluidsisolatie en warmtemanagement van het gebouw.



Staan in de modder konden de architecten Jan Benthem en Peter Kropp het maar moeilijk geloven. Was dit echt de kavel voor het nieuwe hotel? De restuurimte bevond zich tussen twee snelwegen en een talud met een fietspad. 'Gezien het programma dat er moest komen,' vertelt architect Kropp, was de kavel piepklein'. En dat

terwijl de gemeente op deze plek een functie voor ogen had die het gebied attractiever en veelzijdiger zou maken, een aanjager voor de ontwikkeling van het kantorengebied Amstel III. Samen met de tegenoverliggende foodstrip zou zo een waardige entreepoort naar Amsterdam ontstaan.

Maximale compactheid

Als een uitroep teken aan de horizon, zorgen zowel vorm als functie van het Fletcher Hotel dat de stad direct wordt beleefd. 'Gezien de beperkte ruimte, waren we bij het ontwerp direct bezig met een toren', aldus Kropp. Ook omdat de gemeente Amsterdam een aantal stedenbouwkundige basisvoorwaarden had gesteld. 'Zo moest het volume aan alle kanten hetzelfde uiterlijk hebben', legt Kropp uit, 'en mocht het maximaal zestig meter hoog zijn. Vanwege de aanvliegeroutes niet boven Schiphol uit.' Om de vereiste 120 hotelkamers te realiseren, was maximale compactheid vereist.

Een cilindrisch gebouw bleek de uitkomst. 'Door de kamers te groeperen langs de ronde gevel, bezitten ze allemaal dezelfde soort gelijkwaardigheid', zo vertelt Kropp. Belangrijker nog is dat het gebouw van buitenaf van alle kanten net even anders oogt. Dit was ook de nadrukkelijke wens van ontwikkelaar Caransa die een gebouw voor ogen had dat de voorbijgangers eigen zou worden en zou prikkelen. En niet een ongeïnspireerde doos zoals er zoveel staan aan de kant van de weg.

Betrokkenheid

'Er zijn goede en minder goede opdrachtgevers', aldus Kropp. 'En dat heeft vooral met betrokkenheid te maken. Caransa is zeer ervaren in de hotelbranche en heeft ons als architecten geprikkeld door het stellen van goede vragen.' Daarnaast is het een ontwikkelaar die duurzaamheid hoog in het vaandel heeft staan, zowel wat betreft de hotelexploitatie als de architectuur. Nadat Benthem Crouwel Architecten uit een besloten prijsvraag werd gekozen, ging de ontwikkelingsfase begin 2008 van start. 'Toen was echter nog niet bekend welke specifieke exploitant het gebouw zou betrekken', legt Kropp uit. 'We ontwierpen daarom een basisstructuur waarbinnen deze partij – in dit geval de Fletcher Hotel Groep – genoeg ruimte zou hebben zich te manifesteren, maar wel met een unieke buitenkant'.

Onder een groen talud is het parkeren in een half ondergrondse garage geheel aan het zicht onttrokken. 'Hiermee voldoen we aan een van de eisen die de gemeente nadrukkelijk had gesteld', aldus Kropp. Mede hierdoor krijgt de toren, met een geringe diameter van 24 meter, alle aandacht die ze verdient. Het slanke silhouet heeft een klassieke driedeling en wordt gedragen door een centrale kern van in het werk gestort beton waar binnen liften, installaties en vluchttrappen zijn gerealiseerd.

Hollands panorama

In het glazen voetstuk bevinden zich de entree, lobby en koffiebar. De hoge ruimte zorgt voor een waardige binnenkomst. Het hoofdvolume heeft een lichter karakter en lijkt bijna te zweven boven het asfalt van de A2. Elk van de vijftien verdiepingen heeft dezelfde basisstructuur: een ontsluitingsgang die rondom de kern loopt en daaromheen de kamers die langs de gevel zijn georiënteerd. Op de zestiende verdieping zijn in plaats van hotelkamers vijf conferentieruimten ondergebracht, die aan elkaar geschakeld kunnen worden. Bekroond

wordt de toren door een glazen skylight, van waaruit je in het tweeverdiepingshoge SKYrestaurant Pi een spectaculair uitzicht hebt. Aan het ontbijt of diner zie je aan de ene kant de weilanden en aan de andere kant Amsterdam. Zo wordt de overgang tussen stad en land heel letterlijk beleefd. 'De relatie tussen binnen en buiten speelt een belangrijke rol', legt Kropp uit, 'zowel in het restaurant als bij de entree. Hierdoor kun je snel ervaren waar je bent.' In tegenstelling tot veel hotels waar de wirwar aan uniforme gangen al snel tot desoriëntatie leidt, word je hier automatisch door de structuur van het hotel geleid. 'Omdat het gebouw zo compact is, hoef je geen borden te volgen', aldus Kropp. 'Het wijst vanzelf de weg. Wel moet je weten op welke verdieping je moet zijn, maar verdwalen kun je niet.'

Bollenpatroon

De glazen schil van 4.050 m² is het meest in het oog springende onderdeel van het ontwerp. 'Naast een gebouw dat aan alle technische eisen zou voldoen, wilden we diepte creëren in de gevel', zo legt Kropp uit. 'Met de verschillende standen van de zon verandert ook de expressie van het gebouw overdag en 's avonds door het aanlichten.' Uit bouw-fysische en esthetische overwegingen heeft het bureau daarom naar een dubbele gevel gestreefd. Een patroon van ronde ramen aangevuld met blauwe stippen zorgt dat het volume werkt als totaalbeeld, zonder dat direct afleesbaar is hoeveel verdiepingen er zijn. 'Wij wilden nadrukkelijk geen gesegmenteerde gevel', aldus Kropp, 'omdat dit hieraan afbreuk zou doen.' Het juiste gevelmateriaal te vinden, met het juiste patroon, kleurstelling en binnen de juiste tijd bleek echter nog niet zo gemakkelijk.

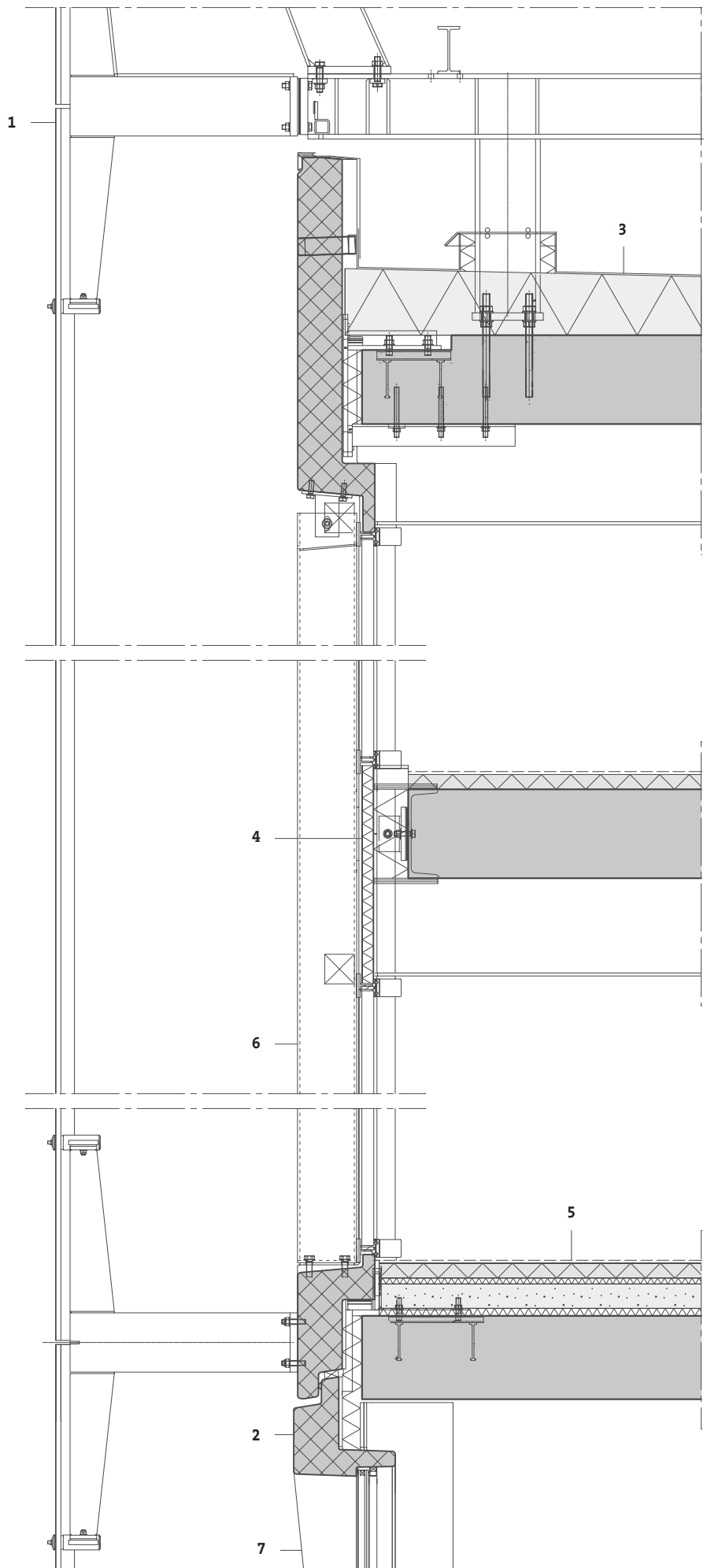
*'Er zijn **goede** en **minder goede** opdrachtgevers. Dat heeft vooral met **betrokkenheid** te maken'*

Samen met de ingenieurs van Octatube begon een zoektocht naar de technische uitvoerbaarheid van het ambitieuze ontwerp. De jarenlange ervaring van Octatube met glasconstructies kwam bij de ontwikkeling van een geïntegreerd façadesysteem goed van pas. 'Aanvankelijk was ons idee verdiepingshoge gebogen betonnen elementen te gebruiken', vertelt Kropp, 'maar deze bleken veel te zwaar. En in een gevel van houten elementen zou het moeilijk blijken de ronde ramen te integreren.' Octatube bedacht vervolgens een monoliet gemaakt van composieten GRP-elementen (Glass Reinforced Plastic), waarbinnen zowel wand als kozijn zijn geïntegreerd. 'Het is als het ware een sandwich', legt Kropp uit, 'met aan de binnenkant lichte en aan de buitenkant harde kunststof.'

1. Gebogen glazen gevel voorzien van een gedrukt blauwe bollenpatroon.
2. Prefab compositief GRP-element (Glass Reinforced Plastic)
 - 2x GRP-platen met daar tussenin PIR-isolatie
 - akoestisch verende, absorberende regels met isolatieschuim
 - gipsplaat
3. Opbouw dak:
 - isolatie op afschot
 - i.h.w. gestorte dakplaat
 - verlaagd plafond
4. Geïsoleerd gevelpaneel
5. Opbouw vloer:
 - vloerafwerking
 - zwevende dekvloer
 - geluidisolatie
 - smeerlaag
 - geluidisolatie
 - i.h.w. gestorte vloerplaat
6. Raamopening:
 - screenzonwering
 - glazen pui
7. Ronde glazen raam bevestigd in GRP-element. Glas gezet in aluminium gewalste U-profielen.

Schaal 1:20

Kijk voor meer details op
www.bouwformatie.nl





Gebogen glazen schermen voorzien van een gedrukt blauwe bollenpatroon.

Zo vlak aan de snelweg moesten de 130 GRP-elementen worden aangepast om aan de isolatie- en geluidswaarden te voldoen. 'Octatube heeft dit technisch opgelost, door aan de kamerzijde van de kunststof elementen een verende houten constructie met een gipswand te schroeven', aldus Kropp. Het tweede onderdeel van het façadesysteem bestaat uit een gebogen glazen huid, die is opgebouwd uit verdiepingshoge gebogen glazen schermen, die bedrukt zijn met het karakteristieke blauwe bollenpatroon. Alleen het voetstuk en skyrestaurant zijn uitgevoerd in gebogen helder glas. Tussen de twee gevels bevindt zich tachtig centimeter tussenruimte, wat net genoeg is voor een reguliere wasinstallatie en bijdraagt aan het warmte-management van het gebouw.

De GRP-elementen zijn met stalen consoles aan de hoofdconstructie van de verdiepingvloeren opgehangen. Hierop is het glas, door

middel van metalen zwaarden met dubbele bevestigingsknopen aan het einde, direct bevestigd. De staalconstructie, waarop zich de eveneens brandveilige betonnen vloeren bevinden, begint op derde verdieping en is ter plaatse van de scheidingswanden van de

van adviseurs als Van Rossum (Amsterdam), Wichers & Dreef (Badhoevedorp) en moBius Consult (Driebergen) werd vooraf een zeer grondige analyse gemaakt – maar vooral in het afronden van het hotel binnen de daarvoor geplande tijd. Om het basisontwerp

'Het juiste gevelmateriaal vinden, met het juiste patroon, kleurstelling en binnen de juiste tijd bleek nog niet zo gemakkelijk'

hotelkamers opgehangen aan de centrale betonnen kern, die zorgt voor stabiliteit. 'Op de gevel na', licht Kropp toe, 'bestaat het gebouw eigenlijk uit een vrij logische en heldere constructie.'

De uitdaging lag niet zozeer in de constructie, installaties en bouwfysica – met behulp

overeen te laten komen met wensen van de Fletcher Hotel Groep, diende onder andere het restaurant, de parkeergarage en het interieurconcept te worden aangepast, nadat de bestektekeningen waren gemaakt. Vijf jaar later is er dankzij de moed van Caransa een veelbelovend beginnetje bruisend stadsdeel gemaakt.